

Paulina Romanowicz
Uniwersytet Szczeciński

Stargardia
Tom VI, 2011

Naczynia kamionkowe z Siegburga i Waldenburga w późnośredniowiecznym Stargardzie

W latach 2005-2009 Dział Archeologiczny Muzeum w Stargardzie przeprowadził badania archeologiczno-architektoniczne w trzech punktach miasta: na terenie dawnego klasztoru augustianów-eremitów, tzw. kwartału IX oraz na Rynku Staromiejskim. Badania te poszerzyły wiedzę na temat historii Stargardu, a ich bezpośrednim efektem był znaczny przyrost ilościowy zróżnicowanego materiału zabytkowego, z którego dużą część stanowi ceramika naczyniowa. W grupie znalezisk ceramicznych odkrytych w nawarstwieniach datowanych na okres późnego średniowiecza osobliwe miejsce zajmują naczynia kamionkowe, które w średniowieczu były jednymi z najlepszych i najtwardszych produktów ceramicznych.

Ze względu na swoje właściwości fizyczne (twardość i niską przesiąkliwość) oraz estetyczne (część z nich była bogato dekorowana) naczynia kamionkowe stanowiły produkt pożądaný i z tego też powodu były szeroko dystrybuowane, zwłaszcza na tereny północnej Europy, w tym na ziemię Pomorza Zachodniego. Te charakterystyczne wyroby ceramiczne nie były bowiem produktami miejscowych, zachodniopomorskich garncarzy, lecz stanowiły na tym terenie towar importowany – głównie z terenów Niemiec. Dzięki przeprowadzonym badaniom archeologicznym udało się wyróżnić kilka centrów produkujących w okresie średniowiecza naczynia kamionkowe. Należały do nich: Nadrenia, południowa część Dolnej Saksonii, Hesja, Górna Saksonia, Turynia i Łużyce¹. Wyroby poszczególnych centrów produkcyjnych różniły się pomiędzy sobą formami i kolorem czerepu.

W trakcie wspomnianych wyżej badań archeologicznych przeprowadzonych w Stargardzie znalezione zostały fragmenty późnośredniowiecznych naczyń kamionkowych oliwkowych, nadreńskich angobowanych, siegburskich, dolnosaksońskich angobowanych oraz waldenburskich². Przedmiotem niniejszego artykułu są dwa wybrane gatunki naczyń kamionkowych, wykonywane przez dwa konkurujące ze sobą o rynek zbytu ośrodki – Siegburg i Waldenburg.

Siegburg to miasto położone na południowy-wschód od Kolonii, nad rzeką

¹ H.-G. Stephan, *The development and production of medieval stonevare in Germany*, [w:] *Ceramics and Trade. The production and distribution of later medieval pottery in north-west Europe*, pod red. P. Davey, R. Hodges, Sheffield 1983, s. 99-119.

² P. Romanowicz, *Późnośredniowieczne naczynia kamionkowe z badań archeologiczno-architektonicznych w Stargardzie w latach 2005-2008*. Praca magisterska napisana w Instytucie Archeologii Uniwersytetu Łódzkiego, pod kierunkiem prof. dr. hab. L. Kajzera, Łódź 2010.

Sieg, kilkanaście kilometrów od miejsca gdzie wpada ona do Renu³ (ilustr. 1). Miejscowość rozwinęła się w średniowieczu w zależności od klasztoru benedyktynów z Michaelsberg'a. W 1069 r. miasto otrzymało prawo do handlu i pobierania cła, dzięki czemu zyskało sprzyjające warunki dla rozwoju wymiany handlowej. Siegburg uważany jest za jeden z najstarszych i najbardziej produktywnych ośrodków garncarskich w Niemczech. Początki produkcji garncarskiej sięgają tam XII w., choć obecność garncarzy na „uliczce garncarzy” - Aulgasse - jest poświadczona źródłami pisanymi dopiero z 1384 r. Podstawą szeroko rozwiniętej produkcji garncarskiej stały się tam duże pokłady wysokoplastycznej gliny znajdujące się nieopodal miasta. W ciągu XIII w. tamtejsi garncarze udoskonaliли techniki wypału naczyń w wysokich temperaturach, efektem czego były pierwsze wyroby wczesnej kamionki o niecałkowicie jeszcze stopionych frakcjach ziarnistych. Początek wytwarzania naczyń wczesnokamionkowych w Siegburgu datuje się na okolice połowy XIII w.⁴ Generalnie stwierdza się, że przejście od tych wczesnych wyrobów kamionkowych do kamionki właściwej miało miejsce w trakcie XIV w., a w XV w. osiągnęły one swój klasyczny wygląd naczyń z korpusem o całkowicie stopionych frakcjach ziarnistych⁵. Dokładna periodyzacja owych zmian technologicznych jest nadal przedmiotem dyskusji, nie podlega jej jednak fakt, że był to proces stopniowy. W XIII i XIV w. Siegburg pozostawał czołowym ośrodkiem garncarskim w Nadrenii, którą to pozycję utrwalił w XV w. Okres szczytowej produkcji naczyń w Siegburgu przypadł na wiek XVI, jednak już w tym czasie warsztaty siegburskich garncarzy stopniowo zaczęły tracić swą dominację na rzecz garncarzy z Raeren czy Westerwaldu⁶.

Dystrybucją wyrobów garncarni siegburskich na rynek lokalny i zewnętrzny zajmowali się zarówno sami garncarze, jak i pośredniczący kupcy z Kolonii⁷. Właściwe osiedle garncarskie leżało bezpośrednio na północnym przedmieściu wzdłuż Ausfallstraße. Reminiscencją tego osiedla dziś jest nazwa ulicy Aulgasse, czyli „uliczka garncarzy”⁸.

Wiadomo, że istniały w Siegburgu trzy rejony produkcji: Landersberg, Galgenberg i wspomniana już Aulgasse. W latach 1961-1966 miały miejsce metodyczne badania wykopaliskowe na Aulgasse, przeprowadzone przez B. Beckmann'a. Ich efektem było określenie początków produkcji kamionki na połowę XIII w., wydzielenie etapów rozwoju form produkowanych naczyń oraz ich chronologia względna i absolutna⁹. Ustalenia B. Beckmann'a dotyczące periodyzacji wyrobów średniowiecznych kontynuowała E. Hähnel, która rozszerzyła periodyzację wyrobów tego gatunku do XVI i XVII w.¹⁰

Znacznie później niż w Siegburgu rozpoczęła się produkcja naczyń

³ B. Adler, *Frühe Steinzeug Krüge aus der Sammlung Les Paul/ Early Stoneware Steins from Les Paul Collection*, Germany 2005, s. 289.

⁴ M. Roehmer, *Steinzeug*, [w:] H. Lütke, K. Schietzel, *Handbuch zur mittelalterlichen Keramik in Nordeuropa*, Neumünster 2001, *Bd. 1:Text*, s. 480.

⁵ B. Adler, *op. cit.*, s. 290.

⁶ B. Adler, *op. cit.*, s. 291.

⁷ M. Roehmer, *op. cit.*, s. 471.

⁸ *Ibidem*, s. 471.

⁹ B. Beckmann, *The main types of the first four production periods of Siegburg pottery*, [w:] *Medieval Pottery from Excavations*, pod red. V. I. Edison, H. Hodges, J. G. Hurst, London 1974, s. 188-189.

¹⁰ E. Hähnel, *Siegburger Steinzeug*. Bestandskatalog Rhein. Ldsms. Volkskunde Kommern. Führer u. Schriften Rhein. Freilicht- Landesmus. Volkskunde Kommern 31, Köln 1987.

kamionkowych w Waldenburgu. Najstarsze ślady archeologiczne wytwarzania tam kamionki datowane są dopiero na 2. połowę XV w.¹¹, jednak dzięki badaniom w Chemnitz początki produkcji kamionki waldenburskiej datuje się na 1. połowę XIV w.¹² Saski Waldenburg to niewielkie miasteczko położone na zachód od Chemnitz (ilustr. 1). Trwająca tam w średniowieczu i w czasach nowożytnych produkcja ceramiczna potwierdzona jest źródłami pisanymi z 2. połowy XIV w.¹³, wśród nich na szczególną uwagę zasługuje najstarszy znany w środkowych Niemczech statut cechu garncarzy pochodzący z 1388 r.¹⁴ Prawdopodobnie w XIV i XV w. warsztaty garncarskie znajdowały się na terenie tzw. środkowego miasta (jedna z trzech części średniowiecznego Waldenburga). Produkcja garncarska przeniosła się jednak na teren starego miasta po pożarze w 1482 r.¹⁵ i była tam kontynuowana przez cały okres nowożytny.

W pierwszym etapie produkcji kamionki w Waldenburgu, który rozpoczął się w 1. połowie XIV w. wytwarzano naczynia bez modelowanej stopki, bogato zdobione plastycznymi aplikacjami oraz ornamentem stempelkowym w postaci odciskanych dookolnie prostokątów¹⁶. Te wczesne wyroby waldenburskie, jak się wydaje, były przedmiotem wąskiej, jedynie lokalnej dystrybucji¹⁷. Zasadnicza zmiana nastąpiła u schyłku XIV w., kiedy to nie później niż w 4. ćwierci XIV w. rozpoczęto w tej miejscowości produkcję naczyń ze stopką modelowaną na kształt linii falistej, na wzór panującej w ówczesnej Europie mody. Wśród produkowanych wówczas, jak i w XV w. form naczyń, charakterystyczne były zwłaszcza waldenburskie dzbany tzw. *Jakobakannen* oraz dzbany z wyobrażeniem twarzy na szyjce, tzw. *Gesichtskrüge*. Wytwarzano ponadto przysadziste dzbany z cylindryczną szyjką, puchary i kubki. Wraz z rozszerzeniem repertuaru form produkowanych naczyń, które zaczęły teraz zarówno w formie, modelowaniu stopki, jak i barwie czerepów imitować wyroby siegburskie, nastąpiło znacznie poszerzenie rynku zbytu naczyń waldenburskich na tereny północnej i północno - wschodniej Europy¹⁸.

Zarówno kamionka siegburska, jak i waldenburska charakteryzują się ściankami w odcieniach bieli i beżu oraz przełamami koloru od kremowo-białego do jasnoszarego. To podobieństwo nastrocza pewne trudności w odróżnieniu wyrobów obu ośrodków. Istnieje jednak kilka cech techniczno-stylistycznych, które pozwalają odróżnić kamionkę waldenburską od siegburskiej. W przeciwieństwie do wyrobów nadreńskich wyroby saskich garncarzy miały odcinane dno, które wykonywane było z jednej porcji masy ceramicznej, w efekcie czego falista stopka była nieco inaczej

¹¹ M. Rębkowski, (rec.) Dirk Scheidemantel, Thorsten Schifer, *Waldenburger Steinzeug. Archäologie und Naturwissenschaften*, „Veröffentlichungen des Landesamtes für Archäologie mit Landesmuseum für Vorgeschichte”, Bd. 44, Landesamt für Archäologie, Dresden 2005, [w:] „Kwartalnik Historii Kultury Materialnej”, R. 54, 2006, nr 3-4, s. 353.

¹² M. Rębkowski, *Nowe znaleziska średniowiecznej kamionki waldenburskiej w północnej Polsce*, [w:] *Archaeologia et Historia Urbana*, red. R. Czaja, G. Nawrońska, M. Rębkowski, J. Tandecki, Elbląg 2004, s. 422. D. Scheidemantel, T. Schifer, *Waldenburger Steinzeug. Archeologie und Naturwissenschaften*, Dresden 2005, s. 161.

¹³ J. Horschik, *Steinzeug 15.-19. Jahrhundert. Von Bürgel bis Muskau*, Dresden 1978, s. 58; M. Rębkowski, *Nowe znaleziska...*, op. cit., s. 422.

¹⁴ D. Scheidemantel, T. Schifer, op. cit., s. 36.

¹⁵ B. Adler, op. cit., s. 322.

¹⁶ D. Scheidemantel, T. Schifer, op. cit., s. 161.

¹⁷ M. Rębkowski, *Nowe znaleziska...*, op. cit., s. 422.

¹⁸ D. Scheidemantel, T. Schifer, op. cit., s. 162.

ukształtowana¹⁹. Ponadto ścianki naczyń waldenburskich były nieco cieńsze i miały drobniejsze żłobki dookólne, niż naczynia pracowni siegburskich²⁰. Po wewnętrznej stronie ścianek naczyń waldenburskich widoczne są dodatkowo wyraźne skrętne linie będące śladem toczenia²¹. Inną cechą odróżniającą jest często występujące na naczyniach waldenburskich błyszczące szkliwo koloru brązowego, niekiedy pokrywające szczelnie nawet całe naczynia²².

W Stargardzie znalezione zostały wyroby obu tych garncarni. Naczynia siegburskie pojawiły się w mieście dużo wcześniej i było ich zdecydowanie więcej aniżeli waldenburskich. W grupie naczyń kamionkowych wyroby pracowni siegburskich były w Stargardzie dosyć popularne. W sumie na terenie Rynku Staromiejskiego, kwartału IX oraz byłego klasztoru augustianów-eremitów znaleziono 381 fragmentów naczyń wykonanych w konwencji wczesnej i właściwej kamionki siegburskiej, co stanowi 29% wszystkich znalezionych fragmentów późnośredniowiecznych naczyń kamionkowych. Szacowana liczba naczyń²³ siegburskich w analizowanym zbiorze wynosi 230, co daje 31% szacunkowej liczby znalezionych naczyń. Dominującą grupę funkcjonalną stanowią dzbany, znacznie mniej liczną – naczynia do picia. Wśród dzbanów w zbiorze ze Stargardu znalazły się egzemplarze z wylewem zaopatrzonym w żeberko (ilustr. 3.1), małe baniaste dzbanki z cylindryczną szyjką, używane być może również jako naczynia do picia (ilustr. 3.2), baniaste dzbanki z plastycznym żeberkiem na największej wyđetości brzuśca (ilustr. 3.3), wysmukłe dzbany z cylindryczną lub lekko zwężającą się szyjką (ilustr. 3.4-5), w tym jeden - z żeberkiem w połowie długości szyjki (ilustr. 3.6) oraz typowe dzbany tzw. *Jakobakannen* (ilustr. 3.7). Znacznie mniej było naczyń do picia, a wśród nich znalazły się głębokie naczynia o krótkiej cylindrycznej szyjce (ilustr. 3.1) oraz pucharki (ilustr. 3.2). Oprócz tego znalezione zostały fragmenty dwóch miniatur naczyń (ilustr. 3.3-4).

Nieco później i w dużo mniejszej liczbie pojawiły się w Stargardzie wyroby pracowni waldenburskich. W trakcie badań znaleziono 98 fragmentów kamionki pochodzącej z Waldenburga, stanowiących ułamki zaledwie 15 naczyń. Zbiór ten stanowi 7% znalezionych fragmentów naczyń kamionkowych oraz 2% szacunkowej liczby naczyń kamionkowych znalezionych w Stargardzie. Wszystkie znalezione naczynia waldenburskie należą do grupy naczyń z falistą stopką i reprezentowane są wyłącznie przez dzbany. W tej kategorii funkcjonalnej można wydzielić trzy podstawowe typy: wysmukłe dzbany tzw. *Jakobakannen* (ilustr. 4.1-2), dzbany przysadziste (ilustr. 4.3) oraz jeden egzemplarz dzbana należącego do grupy naczyń tzw. *Gesichtskrüge* (ilustr. 4.4). W przypadku tego ostatniego naczynia zachowała się jego szyjka z wyobrażeniem twarzy. Widoczne są na niej charakterystyczne oczy w postaci szkliwionych na ciemno kulek gliny, lepiony „z ręki”, niezbyt starannie wykonany nos oraz wyryte bezpośrednio na ściance naczynia usta. Nie zachowała się broda. Oprócz tego znaleziono również kilka fragmentów partii przydennej oraz

¹⁹ M. Roehmer, op. cit., s. 530-531; M. Rębkowski, *Nowe znaleziska...* op. cit., s. 422; A. Kowalczyk, *Ceramika kamionkowa z Ostrowa Tumskiego w Poznaniu*, „Poznań we wczesnym średniowieczu”, t. 8: 2008, s. 231.

²⁰ M. Rębkowski, *Nowe znaleziska...*, op. cit., s. 422.

²¹ A. Kowalczyk, op. cit., s. 231.

²² M. Rębkowski, *Nowe znaleziska...*, op. cit., s. 422.

²³ Oszacowania liczby naczyń dokonano na podstawie zgrupowania pojedynczych fragmentów naczyń w zespoły pochodzące z jednego naczynia, na podstawie ich podobieństwa.

brzuśca, które choć nie łączą się ze sobą, to z pewnością pochodzą z tego samego naczynia. Z wykonanej rekonstrukcji rysunkowej wynika, że stargardzkie naczynie z wyobrażeniem twarzy reprezentuje typowy egzemplarz tego rodzaju, bazujący na formie dzbana typu *Jakobakanne*. Miał on co najmniej 20 cm wysokości i zaopatrzony był w jedno ucho. Średnica wylewu wynosi 5 cm. Wszystkie zachowane fragmenty naczynia są szczelnie pokryte szkliwem koloru jasnobrązowego.

Forma zdobienia szyjek naczyń plastycznym wyobrażeniem twarzy była stosowana w XV w. i 1. połowie XVI wieku²⁴. W Waldenburgu produkcja *Gesichtskrüge* datuje się od 4. ćwierci XIV w. do 1 ćwierci XVI w.²⁵ Od wyrobów innych ośrodków odróżnia je przede wszystkim modelowanie twarzy „z ręki”, z nakładanych na ściankę naczynia pasków gliny, a nie jak to miało miejsce gdzie indziej, za pomocą stempli czy nakładek²⁶. W porównaniu ze znanymi z publikacji²⁷ egzemplarzami waldenburskich dzbanów z wyobrażeniem twarzy, stargardzkie naczynie jest wykonane mniej starannie. W większości znalezisk oczy składają się z glinianych nakładek i wciśniętych weń szklawionych kulek, co nadaje im większego realizmu. O wiele bardziej realistycznie są modelowane również nosy²⁸. Analogiczny do stargardzkiego fragment dzbana z wyobrażeniem twarzy, z równie ubogim modelunkiem oczu i nosa publikuje D. Scheidemantel²⁹. Dzban ze Stargardu został znaleziony w obiekcie datowanym na 2. połowę XV w.

Nasycenie rynku naczyń ceramicznych w Stargardzie wyrobami z Siegburga i Waldenburga było zmienne w czasie całego późnego średniowiecza. Prawiekamionka siegburska pojawiła się w tym mieście już w 2. połowie XIII w., w stosunkowo niewielkim jednak, bo wynoszącym 10% udziale (ilustr. 5). Liczba wyrobów siegburskich z czasem wzrosła, osiągając w 1. połowie XIV w. poziom 32% udziału wśród naczyń kamionkowych (ilustr. 6). Wtedy też pojawiły się pierwsze właściwe naczynia kamionkowe. Druga połowa XIV w. była okresem dalszego wzrostu importu kamionki siegburskiej do Stargardu, odsetek naczyń prawiekamionkowych i kamionkowych łącznie wyniósł wówczas 43%, i przewyższył ilościowo dominującą dotychczas kamionkę dolnosaksońską. W tym okresie pojawił się ów konkurencyjny wyrób pracowni waldenburskich w odsetku 4% (ilustr. 7). W XV w. naczynia waldenburskie osiągnęły już 17 % udział wśród naczyń kamionkowych w Stargardzie. W tym czasie jednak naczynia siegburskie zdecydowanie utrwaliły swoją dominację osiągając 55% udział na rynku naczyń kamionkowych w mieście (ilustr. 8). Należy tutaj jednakże mieć na uwadze fakt, że w XV w. daje się zaobserwować w Stargardzie generalny spadek udziału naczyń kamionkowych wśród wszystkich naczyń ceramicznych (niewiele ponad 1 %) i dopiero w tym niewielkim odsetku ponad połowę stanowią wyroby z Siegburga.

Porównując chronologię i strukturę napływu naczyń kamionkowych z Siegburga i Waldenburga do Stargardu w późnym średniowieczu należy stwierdzić, że wśród tych dwóch stylistycznie podobnych do siebie wyrobów zdecydowanie dominowały

²⁴ M. Rębkowski, *Nowe znaleziska...*, op. cit., s. 422.

²⁵ D. Scheidemantel, T. Schifer, op. cit., s. 283, taf. 23.

²⁶ M. Rębkowski, *Nowe znaleziska...*, op. cit. s. 422.

²⁷ T. Nawroński, *Późnośredniowieczne dzbany kamionkowe z terenu Polski z wyobrażeniami twarzy*, „Kwartalnik Historii Kultury Materialnej”, nr 4: 1987, s. 673-683; M. Rębkowski, *Nowe znaleziska...*, op. cit.

²⁸ M. Rębkowski, *Nowe znaleziska...*, op. cit. s. 423-425.

²⁹ D. Scheidemantel, T. Schifer, op. cit., s. 109; nr kat. DD871; Taf. 17:6, s. 267.

produkty garncarzy nadreńskich. Pojawiły się one wcześniej, a w 2. połowie XIV w., kiedy produkty garncarzy waldenburskich dopiero zaczynały penetrować rynki północnoeuropejskie, garncarze z Siegburga „zalewali” je swoimi wyrobami, doprowadzając do masowego napływu i utrwalając swoją dominację wśród wszystkich ceramicznych naczyń importowanych. Na terenie Pomorza Zachodniego najbardziej widoczne jest to w Kołobrzegu, w którym w 2. połowie XIV w. wyroby siegburskie stanowiły 20% całej używanej w tym czasie ceramiki³⁰. Sytuacja ta, co prawda w mniejszej skali, ale jednak powtarza się również w Stargardzie, gdzie naczynia siegburskie właśnie w 2. połowie XIV w. były najliczniejsze w grupie użytkowanych wówczas naczyń kamionkowych. W tym czasie pojawiły się w Stargardzie pierwsze wyroby garncarzy waldenburskich. Kiedy w 2004 r. M. Rębkowski publikował artykuł na temat znalezisk kamionki waldenburskiej w północnej Polsce stwierdził, że wszystkie znaleziska tego gatunku wyrobów kamionkowych na tym terenie datowane są na XV w.³¹ Dzięki znalezionym w Stargardzie fragmentom tych naczyń możemy przesunąć moment pojawienia się ich w tym rejonie Europy na co najmniej 4. ćwierć XIV w, podobnie jak to miało miejsce na terenie Meklemburgii³². Obecność kamionki waldenburskiej w nawarstwieniach datowanych na 2. połowę XIV w. dowodzi, że wyroby te zaczęły z powodzeniem penetrować rynek zachodniopomorski jak tylko garncarze waldenburscy podjęli ekspansję poza rynek lokalny.

Zatem druga połowa XIV w. to moment pojawienia się wyrobu, który pretendował do konkurowania z miejscowym potentatem dystrybuującym ogromne ilości naczyń i dominującym swoimi wyrobami w grupie naczyń importowanych na ziemi Pomorza Zachodniego. Podjęcie takiej konkurencji było możliwe z jednej strony dzięki upodobnieniu formalnym wyrobów waldenburskich do siegburskich, z drugiej zaś – wytwarzaniu dosyć specyficznie zdobionych dzbanów z plastycznym wyobrażeniem twarzy. Pojawia się tylko pytanie czy naczynia waldenburskie faktycznie miały szansę konkurować z siegburskimi czy też producenci tych pierwszych liczyli jedynie na to, że ich wyroby „rozpląną” się w owym zalewie naczyń siegburskich na fali powszechnej mody na nie. Wydaje się, że sugerowana konkurencyjność naczyń waldenburskich, przynajmniej na rynku stargardzkim, była pozorna. Skala napływu kamionki waldenburskiej od początku jej pojawienia się w Stargardzie była znikoma, ponadto wszystko wskazuje na to, że docierała naprawdę do bardzo wąskiego grona odbiorców. Większość ułamków naczyń tego gatunku kamionki znaleziona została w Stargardzie na terenie kwartału IX. Na terenie dawnego klasztoru augustianów-eremitów znaleziony został tylko jeden fragment kamionki waldenburskiej, zaś zaledwie cztery – na Rynku Staromiejskim. Spośród obiektów w kwartale IX, w których występowała kamionka waldenburska na uwagę zasługuje studnia w obstawie drewnianej na parceli Großemühlenstrasse 32, w której kamionka w ogóle stanowiła 59,68% całości zbioru ceramiki naczyniowej, zaś sama kamionka waldenburska stanowiła 44,35% całości tegoż zbioru, a składały się na nią 3 naczynia. W pozostałych obiektach fragmenty naczyń

³⁰ M. Rębkowski, *Średniowieczna ceramika miasta lokacyjnego w Kołobrzegu*, Kołobrzeg 1995, s. 72.

³¹ M. Rębkowski, *Nowe znaleziska...*, op. cit., s. 426.

³² H. Schäfer, *Zur Keramik des 13. bis 15. Jahrhunderts in Mecklenburg-Vorpommern*, „Bodendenkmalpflege in Mecklenburg-Vorpommern”, Bd. 44, Jb. 1996 (1997), s. 322, 326-328.

waldenburskich składały się na maksymalnie jedno naczynie. Abstrahując zatem od tego, że zarówno jakość, funkcja stołowa, jak i niewielki odsetek importu naczyń kamionkowych wszystkich gatunków sugeruje, że były one w mieście produktami o co najmniej podwyższonym standardzie, jeśli nie wręcz luksusowymi, to na tym tle wyroby waldenburskie prezentują się zupełnie ekskluzywnie. Czy wpłynęła na to ich cena czy też może ich ograniczona dystrybucja na te tereny – trudno powiedzieć. Wydaje się jednak, że na podstawie powyższej analizy chronologii i skali importu wyrobów dwóch gatunków naczyń kamionkowych – z Siegburga i Waldenburga – można wysunąć hipotezę, iż w miastach południowego wybrzeża Bałtyku, tam gdzie naczynia siegburskie zdominowały rynek naczyń importowanych, pojawiające się wyroby waldenburskie nie miały szans na prawdziwą konkurencję o rynek zbytu. Pojawiały się raczej jako przykład innego, egzotycznego, odmiennego wyrobu – w tej grupie wyróżniały się zwłaszcza dzbany z wyobrażeniem twarzy, choć i zwykłe, nieozdobne dzbany również były rzadkością. Hipoteza ta swoje potwierdzenie lub zaprzeczenie znajdzie jednak dopiero po postulowanych przez M. Rębkowskiego analizach zespołów ceramicznych datowanych na XIV-XVI w. z takich miast jak Elbląg, Gdańsk czy Greifswald³³.

Handel naczyniami kamionkowymi w średniowieczu leżał w rękach kupców miast nadmorskich. Z miejsc produkcji wyroby te w większości były spławiane rzekami do miast portowych, a stamtąd transportowane drogą morską, choć znane są również lądowe drogi dystrybucji. Dystrybucją wyrobów siegburskich na rynek zewnętrzny zajmowali się kupcy z Kolonii. Zbyt tamtejszych wyrobów odbywał się Renem i dalej nad Bałtyk przez Cieśniny Duńskie³⁴. Europa północna była zaopatrywana w kamionkę siegburską głównie w miastach portowych, u wybrzeży Morza Bałtyckiego były to Lubeka, Wismar i Rostock. Znane są ze źródeł pisanych informacje o ożywionych kontaktach kupców stargardzkich zwłaszcza z Lubeką³⁵, być może zatem to tamtejsi kupcy byli głównymi jej importerami do miasta. Kamionka waldenburska tymczasem na tereny Europy północnej prawdopodobnie była dystrybuowana Łabą i Odrą, stąd hipoteza o roli Szczecina w jej redystrybucji na najbliższe okolice, w tym i do Stargardu³⁶ – na chwilę obecną, ze względu na stan badań, jest ona niestety niemożliwa do zweryfikowania.

Znalezione w Stargardzie naczynia kamionkowe reprezentują typowy dla tej części Europy zestaw gatunkowy i funkcjonalny. Typowe jest również rosnące znaczenie importu naczyń siegburskich. Ich obecność w zestawie naczyń użytkowanych w późnośredniowiecznym Stargardzie świadczy o prowadzonym przez miasto handlu ponadregionalnym, jak również o statusie społecznym jego mieszkańców. Wszystko to sprawia, że znaleziska naczyń kamionkowych są kolejną przesłanką do tego, by móc bez fałszywej skromności wpisać Stargard w szerszy krąg kulturowy miast południowego wybrzeża Bałtyku.

³³ M. Rębkowski, (rec.) *Dirk Scheidemantel...*, op. cit., s. 355.

³⁴ M. Rębkowski, *Nowe znaleziska...*, op. cit., s. 426.

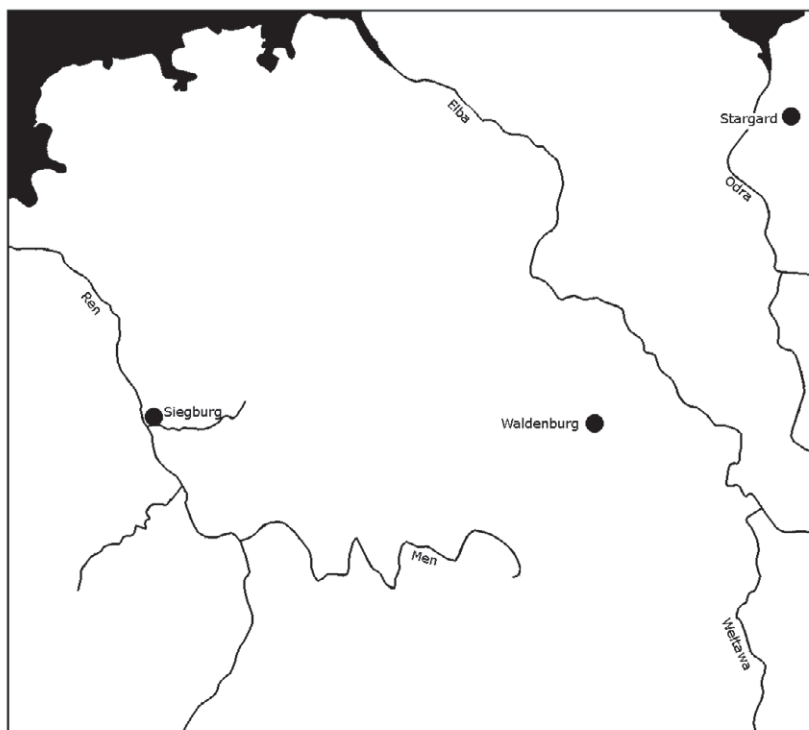
³⁵ H. Lesiński, *Zarys dziejów Stargardu od XIII do końca XVIII w.*, [w:] *Z dziejów ziemi stargardzkiej*, red. B. Dopierała, Poznań 1969, s. 101-102.

³⁶ M. Rębkowski, *Nowe znaleziska...* op. cit., s. 426.

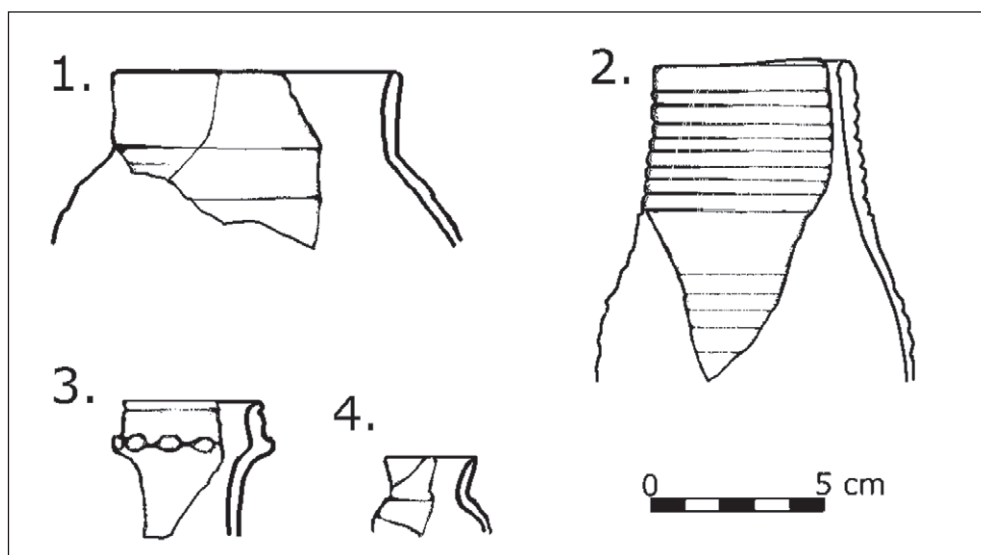
Zusammenfassung

Steinzeuggefäße aus Siegburg und Waldenburg im spätmittelalterlichen Stargard

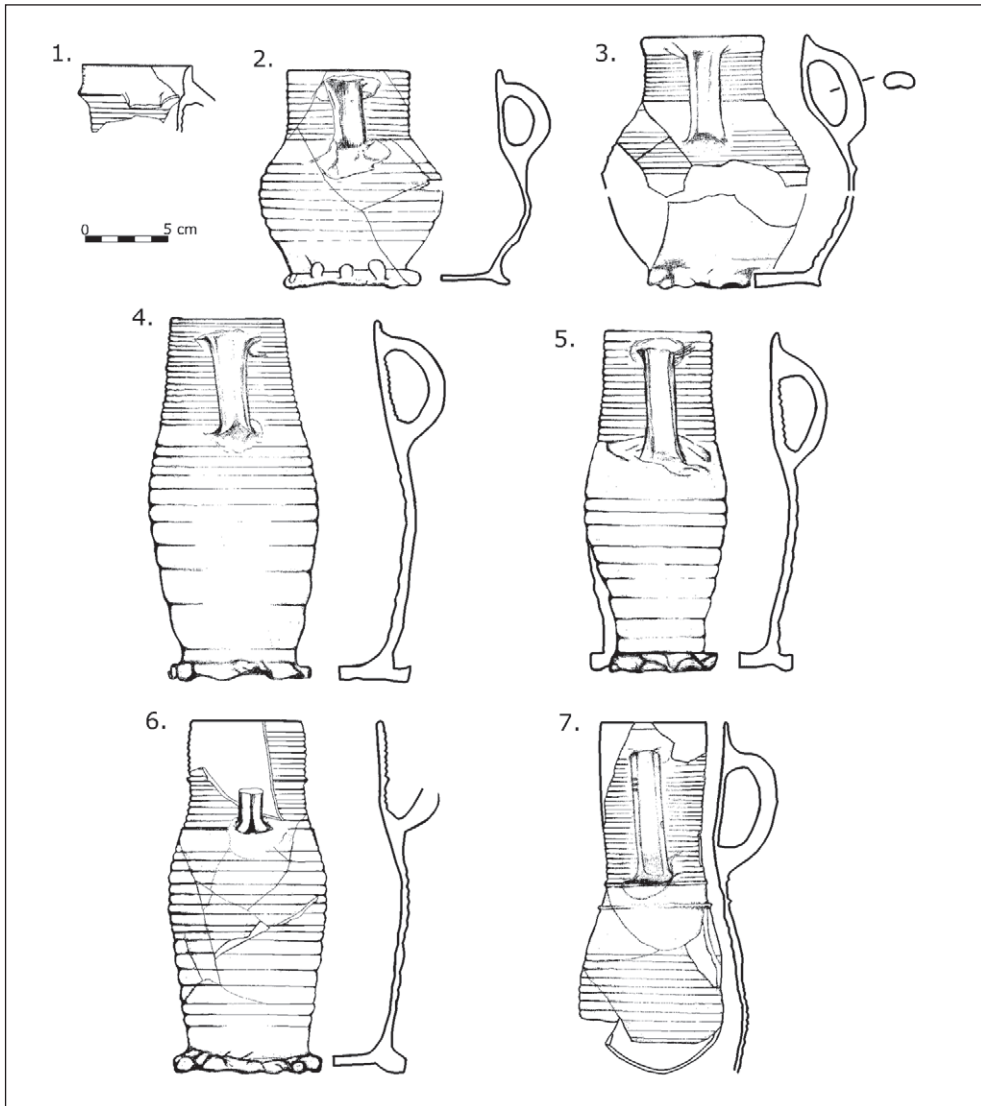
Die Steinzeugbruchstücke, die während der archäologischen Ausgrabungen in Stargard gefunden worden sind, bestätigen die bereits aus den anderen Städten bekannte Informationen, wonach die in die Südküste der Ostsee eingeführte Keramikobjekte dieser Art, einschließlich Töpferware aus Siegburg und Waldenburg, ein Gebrauchskeramik-Ensemble bildeten, wo Trinkgefäße und Krüge überwiegen. Aufgrund seiner physikalischen Eigenschaften – besonders wegen seiner Härte und Undurchlässigkeit – die von Ton-Eigenschaften und hohen Brenntemperaturen abhingen – fand das Steinzeug die Verwendung als Tisch-Geschirr. In Stargard tauchten die Steinzeuggefäße erst nach der Verleihung des sog. Deutschen Stadtrechts im Jahre 1243 oder 1253 auf, darunter auch die Siegburger Töpferware aus der frühen Steinzeugphase. Die prozentuelle Verteilung der einzelnen Gefäßarten variierte in der Zeit. Bei den Objekten aus Siegburg zeichnete sich eine deutliche Wachstumstendenz, in der zweiten Hälfte des 14. Jahrhunderts überwiegen sie auf dem Gebrauchskeramik-Markt in Stargard, was sich auch in der Expansion der Siegburger Ware auf die Märkte der Nordeuropa in dieser Zeit widerspiegelte. Im Zusammenhang mit dem Importwachstum der Siegburger Ware tauchte auf dem Markt die Ware aus Waldenburg auf. Die Hersteller konnten sich auf den nordeuropäischen Märkten durch die formellen Änderungen, die sie bei der Ware vorgenommen haben, etablieren.



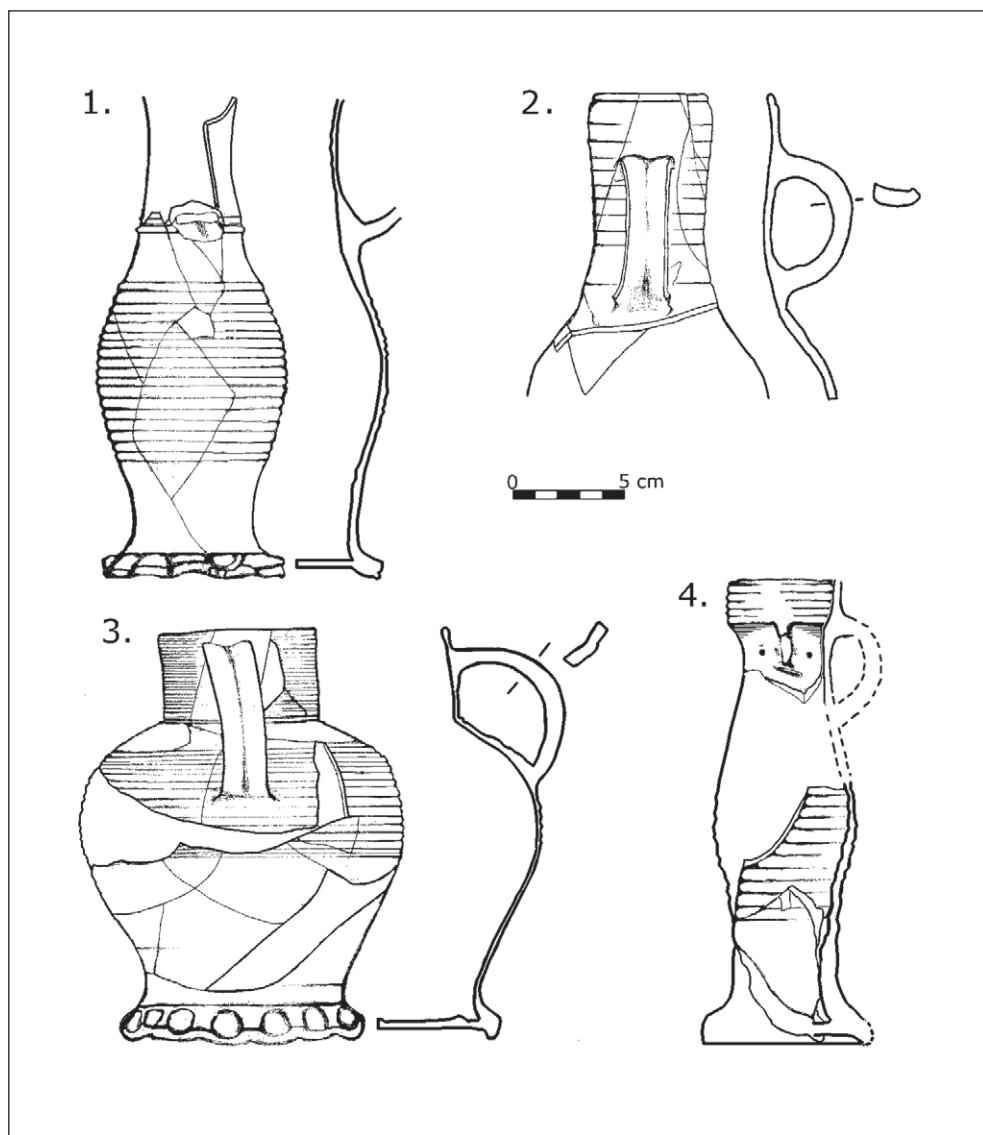
Ilustr. 1. Mapa wskazująca położenie Siegburga, Waldenburga i Stargardu



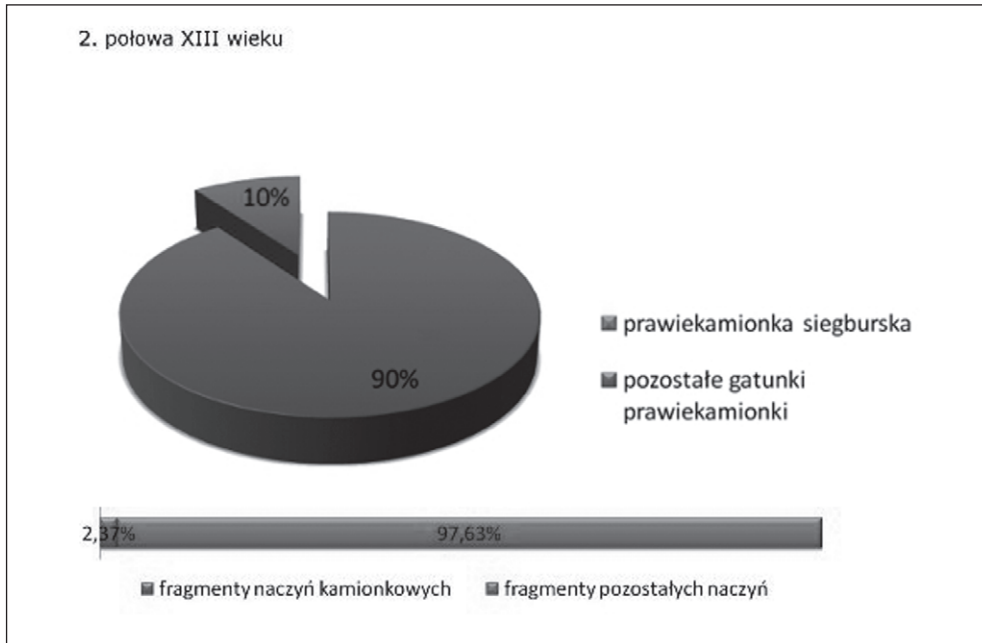
Ilustr. 2. Naczynia siegburskie znalezione w Stargardzie



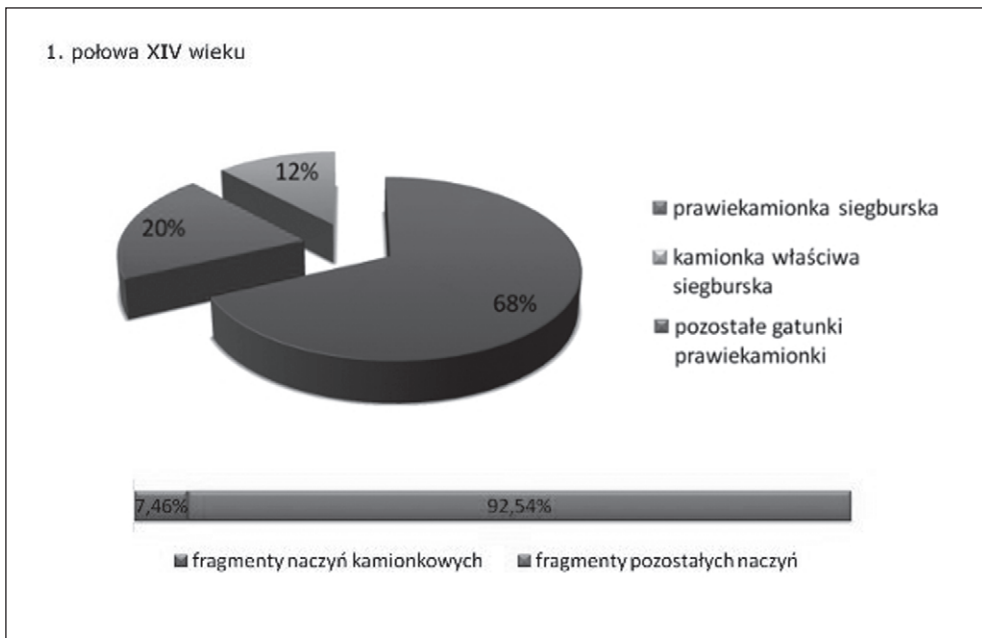
Ilustr. 3. Naczynia siegburskie znalezione w Stargardzie



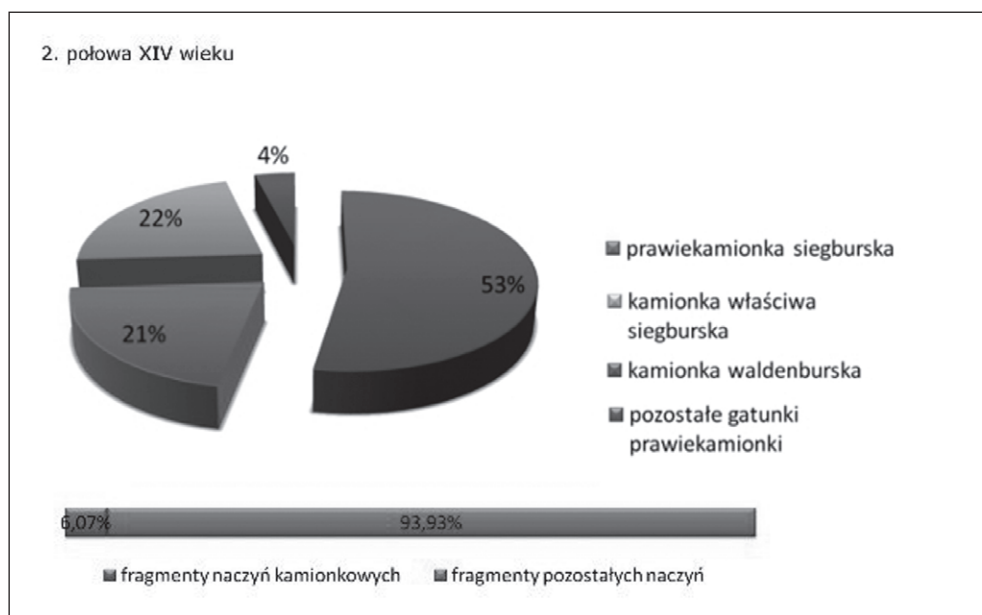
Ilustr. 4. Naczynia waldenburskie znalezione w Stargardzie



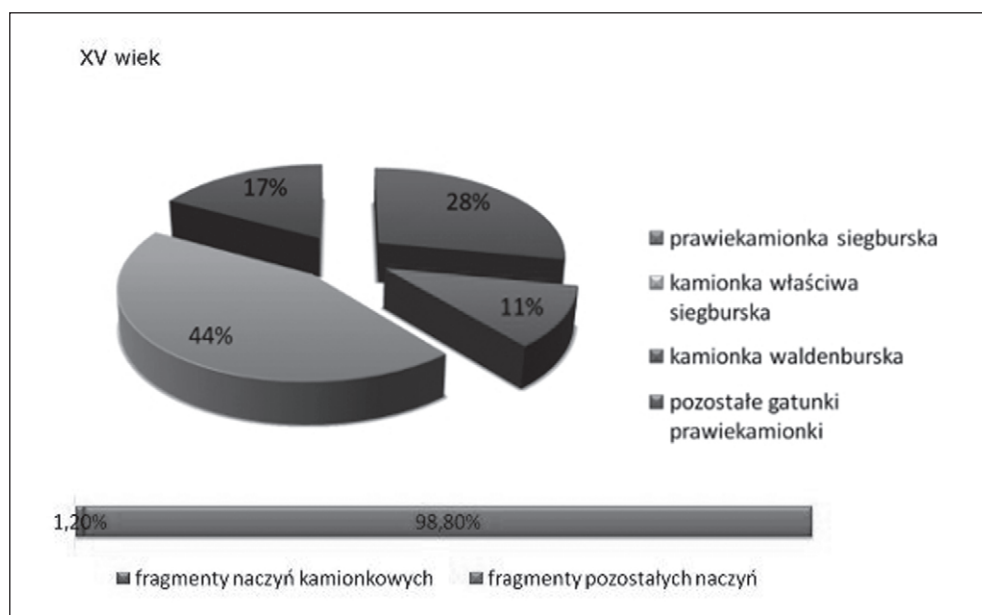
Ilustr. 5. Rozkład procentowy gatunków kamionki w 2. połowie XIII w.



Ilustr. 6. Rozkład procentowy gatunków kamionki w 1. połowie XIV w.



Ilustr. 7. Rozkład procentowy gatunków kamionki w 2. połowie XIV w.



Ilustr. 8. Rozkład procentowy gatunków kamionki w XV w.